

2023년 가족과 함께하는 생물다양성 탐사대회 안내문

① 탐방 안내

- 탐방 기간 : '23. 5. 20(토) ~ 6. 25(일)
- 탐방 방법 : 탐방기간 중 **가족별 개별 탐방 후 결과물 제출**
- 탐방 장소 : 소항사구(보령시), 두웅습지+신두리사구(태안군) 중 **신청시 선정 장소**

※ 소항사구는 공군 웅천사격장이 인접하여 주말, 공휴일에 한해 탐방가능

※ 네비게이션 주소 검색시

- ▶ 소항사구 : 남쪽은 **장안해수욕장**(보령시 웅천읍 황교리), 북쪽은 **독산해수욕장**(보령시 웅천읍 관당리)
- ▶ 두웅습지 : 충남 태안군 원북면 신두리해변길 291-30
- ▶ 신두리 사구센터 : 충남 태안군 원북면 신두리해변길 201-54

※ 당초 **신청한 탐방지역을 변경할 수는 있으나**, 기념품 배부 등 혼선이 우려될 수 있으니 필히 **사전 연락하여 조치** 필요

② 수행 미션 및 지원 사항

① (미션1) 생물종 탐사(관찰 및 기록)

- 탐방장소 내 생물종(식물, 곤충, 양서파충류, 조류 등) 관찰 후, 각자 사진 촬영 및 스마트폰(전용앱, 인터넷 검색) 등을 활용하여 해당 종의 이름을 확인, 생물종 관찰 기록지(서식 참조, 동물상과 식물상 구분) 작성·제출
- 제출된 생물종 탐사목록은 전문가 검토 후, 결과서를 다시 제출자 이메일 통해 제공될 예정임

② (미션2) SNS 홍보(3건 이상)

- 블로그, 카페, 인스타그램, 페이스북, 카카오톡 등 SNS에 탐방지역의 자연, 생물종 등에 대한 가치, 아름다움 또는 체험활동에 대한 소감 등을 홍보
- 홍보 건수 및 내용 등을 심사하여 우수 가족 선정에 반영

③ (미션3) 참여 사진 제출(3건)

- 생물종(1장), 자연풍경(1장), 참여활동(1장) 사진 제출(서식 참조)
- 탐사 시 직접 촬영한 사진만 제출(인터넷 등 사진 도용 금지)하고, 제출된 사진은 환경청에서 비상업적 홍보, 교육 등에 활용 예정

④ 지원 사항

- 기념품 제공 : 탐방에 참여한 가족별 기념품 증정(개인별X)
※ 탐방장소 안내데스크 (소항사구 또는 두웅습지) 에서 기념품 수령
신두리 사구센터에서는 기념품 배부 하지 않음.
- 체험비 지원 : **3가지 미션 완료** 및 탐방일에 **해당시군에서 사용한 영수증을 제출**한 가족에 지원(가족별 15만원 범위 내)

3 설문 조사 실시

- 조사 대상 : 탐사에 참여한 가족 대표 1인(가족별 1인만 설문 가능)
- 설문 시기 : '23. 6. 26(월) ~ 6. 28(수)까지
- 조사 방법 : 추후 설문조사 링크 문자 발송예정, 접속하여 응답
- 참여 혜택 : 설문 응답자에게 모바일 쿠폰(5,000원) 지급 예정

4 참여 우수가족 시상

- 시상 내용 : 총 10가족 / 총 상금 120만원

구분	가족수	시상금	내역
대상	1	30만원/팀	금강청장상+시상금
최우수상	2	20만원/팀	
우수상	3	10만원/팀	
장려상	4	5만원/팀	

- 심사 방법 : 심사기준 고득점순 선정(300점 만점)
 - ① 생물종 탐사(100점) : 관찰 종수 50점 + 종분류 정확도 50점
 - ② SNS 홍보(100점) : 콘텐츠 70점 + 홍보건수 30점
 - ③ 참여 사진(100점) : 참신성, 적합성, 표현성 등 100점

- 수상자 선정 통보 : '23. 7월 중 예정(홈페이지 공지 및 개별 연락)

5 주의 사항

- 야외 활동(특히, 사구는 그늘이 없음)에 필요한 개인물품(모자, 긴팔, 긴 바지, 운동화, 물, 간식, 필기구, 메모지, 곤충 채집망 등)은 각자 준비
- 향후, 미션 결과서의 거짓·허위 작성, 사진 도용 등으로 확인될 경우 탐방비 지원금 반환 및 시상 취소될 수 있음
- 탐사시 미소서식지(모래, 돌 등 포함) 훼손 및 야생생물의 학대, 살생, 채취, 반출 등을 금지하고, 행사 취지를 고려하여 자연·생태를 보호해주실 것을 당부
- 현장에 배치된 해설사의 안내에 따라 위험한 곳은 출입을 하지 않도록 하고, 탐사 시 각종 안전사고(뱀물림 등) 예방할 것

6 행정 사항

- **결과보고서 및 체험비용 신청서 제출 : 탐방일부터 ~ '23. 6. 28(수)까지**
첨부서식에 따라 결과보고서(체험비 지원 신청서 포함)를 작성하여 이메일(bumibumi@djgec.or.kr)로 제출
※ 탐방 완료 후 가급적 빠른 시일 내에 결과 제출 바랍니다.
- 기간 내 탐방이 어려울 경우는 6/9(금)까지 센터(042-822-6920)로 필히 연락 주시기 바랍니다. (우선선정에서 탈락된 가족들에게 기회 제공)
- 주최 및 주관 : 금강유역환경청(주최), 대전녹색환경지원센터(주관)
- 문의처 : 042-822-6920(센터), 042-865-0742(환경청)

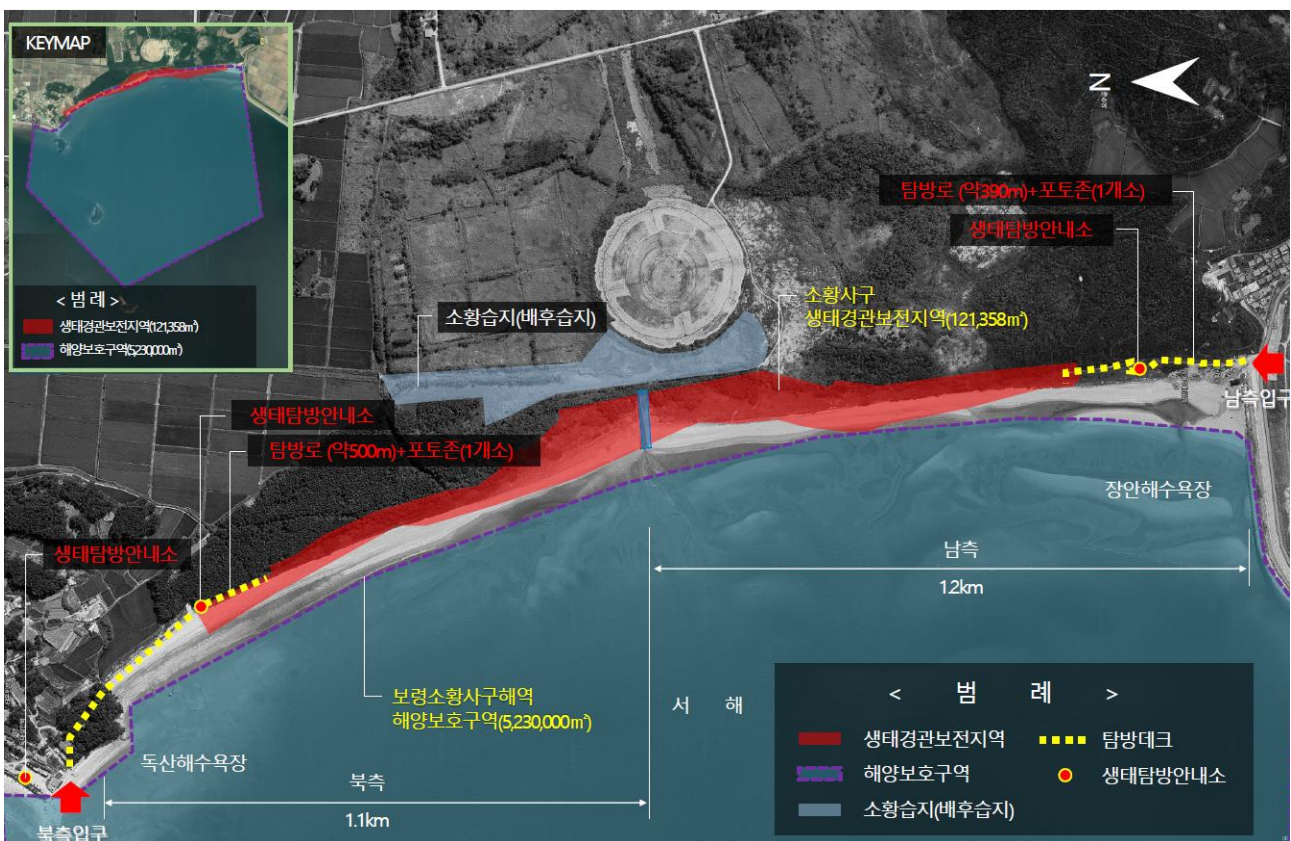
참고 1

소항사구 생태경관보전지역 현황

□ 일반 현황

- (위 치) 보령시 웅천읍 소항리 781-1번지 일원
- (지정면적) 121,358m²
- (지 정 일) 2005. 10. 28.
- (지정목적) 소항사구의 보전 및 노랑부리백로, 매, 쇠 등 멸종위기종을 비롯한 야생 동·식물의 서식지 보호
- (관 리 청) 환경부(금강유역환경청) / 자연환경해설사 2명, 주민감시원 2명 상주

□ 현황도



□ 기타 사항

- 해양수산부(대산지방해양수산청)은 소항사구 해역(약 5.23km²)을 해양보호구역(경관)으로 지정('18.12.1, 약 5.23km²)
- ※ 검은머리물떼새 등 법적보호종의 서식지이자 특이한 지형으로 보전가치가 높은 해안사구의 체계적인 보전·관리를 위해 지정·관리

참고 2

두웅습지 습지보호지역 현황

□ 일반 현황

- (위 치) 충남 태안군 원북면 신두리 산 305-7번지 일원
- (지정면적) 67,050m²
- (지 정 일) 습지보호지역 지정일 : 2002.11.01.
※ 람사르습지 등록일 : 2007.12.20.
- (지정목적) 신두리 해안사구의 배후습지 및 희귀 야생동·식물
(금개구리, 삥 등) 서식지 보호
- (관 리 청) 환경부(금강유역환경청) / 자연환경해설사 2명, 주민감시원 1명 상주

□ 현황도



□ 기타 사항

- 문화재청은 신두리 사구를 천연기념물로 지정(980,953m², '01.11.30)하고, 해양수산부는 신두리 사구 해역을 생태계보전지역 지정(630,170m², '02.10.9)